



# PRAVIDLA PROVOZU NA POZEMNÍCH KOMUNIKACÍCH

# §11: SMĚR A ZPŮSOB JÍZDY

(1) Na pozemní komunikaci **se jezdí vpravo**, a pokud tomu nebrání zvláštní okolnosti, **při pravém okraji vozovky**, pokud není stanoveno jinak.



## §11: SMĚR A ZPŮSOB JÍZDY

(2) Na krajnici smí řidič motorového vozidla vjet jen při zastavení a stání nebo, jestliže je to nutné, při objíždění, vyhýbání, odbočování nebo otáčení; přitom musí dbát zvýšené opatrnosti.

# §12: JÍZDA V JÍZDNÍCH PRUZÍCH

(1) **Mimo obec** se na pozemní komunikaci o dvou nebo více jízdnicích pruzích vyznačených na vozovce v jednom směru jízdy **jezdí v pravém jízdnicím pruhu**. V ostatních jízdnicích pruzích se smí jet, jestliže je to nutné k objíždění, předjíždění, otáčení nebo odbočování.

- [https://www.youtube.com/watch?v=QE1mMy\\_NuCl](https://www.youtube.com/watch?v=QE1mMy_NuCl)



## §12: JÍZDA V JÍZDNÍCH PRUZÍCH

(2) **V obci** na pozemní komunikaci o dvou nebo více jízdnicích pruzích vyznačených na vozovce v jednom směru jízdy smí řidič motorového vozidla užívat k jízdě **kteréhokoliv jízdního pruhu**. Pokud by vozidla jedoucí současně ve všech jízdnicích pruzích bránila v jízdě rychleji jedoucímu vozidlu, musí řidič jedoucí v levém krajním jízdnicím pruhu tento pruh co nejdříve uvolnit; to neplatí, užívá-li řidič levého krajního jízdnicím pruhu k odbočování, otáčení nebo při souběžné jízdě podle odstavce 3.



## §12: JÍZDA V JÍZDNÍCH PRUZÍCH

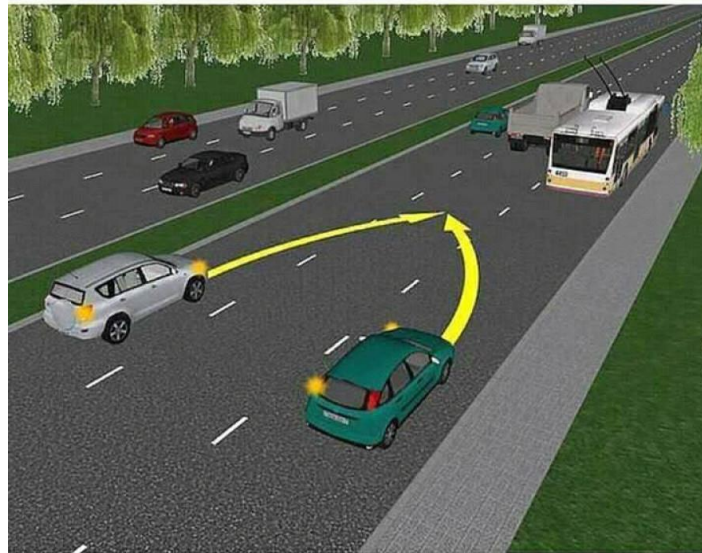
(5) Přejíždět z jednoho jízdniho pruhu do druhého smí řidič jen tehdy, **neohrozí-li a neomezí-li řidiče** jedoucího v jízdniím pruhu, do kterého přejíždí; přitom musí dávat znamení o změně směru jízdy. Při souběžné jízdě umožní řidiči vozidel jedoucích v průběžném pruhu řidičům vozidel do tohoto pruhu přejíždějících z pruhu, který přestal být průběžným, vjet tak, aby se vozidla jedoucí v průběžném pruhu a vozidla do něho přejíždějící mohla řadit střídavě po jednom do jízdniho proudu průběžného pruhu. Tam, kde se dva jízdnií pruhy sbíhají v jeden, aniž by bylo zřejmé, který z nich je průběžný, nesmí řidič jedoucí v levém jízdniím pruhu ohrozit řidiče jedoucího v pravém jízdniím pruhu.

<https://www.youtube.com/watch?v=c8Km9bH9C4M&list=PLs4qGbxZepcDGuZTA4xF4h461W5pCUFyS>

<https://www.youtube.com/watch?v=gxuvVDco4rA>

## §12: JÍZDA V JÍZDNÍCH PRUZÍCH

(6) Na pozemní komunikaci o třech jízdnicích pruzích vyznačených na vozovce v jednom směru jízdy smí řidič přejíždět z levého jízdnicího pruhu do středního jízdnicího pruhu jen tehdy, neohrozí-li řidiče přejíždějícího do středního jízdnicího pruhu z pravého jízdnicího pruhu; obdobně se postupuje při přejíždění z levých jízdnicíhů pruhů do středních jízdnicíhů pruhů na pozemní komunikaci o čtyřech a více jízdnicíhů pruzích vyznačených na vozovce.



# §12: JÍZDA V JÍZDNÍCH PRUZÍCH

(7) Je-li pro zařazování do průběžného jízdního pruhu zřízen připojovací pruh, je řidič povinen před zařazením do průběžného pruhu užít připojovacího pruhu. Při zařazování z připojovacího pruhu do průběžného pruhu řidič nesmí ohrozit řidiče jedoucí v průběžném pruhu.

- <https://www.youtube.com/watch?v=v8JtWmNeJ2Q&list=PLs4qGbxZepcDGuZTA4xF4h461W5pCUFyS&index=13>



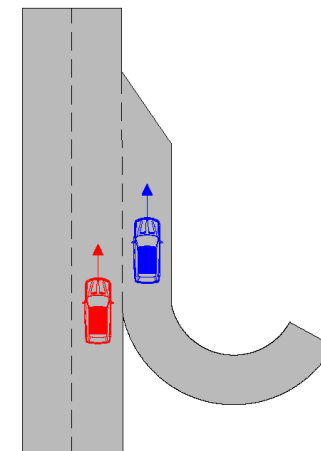
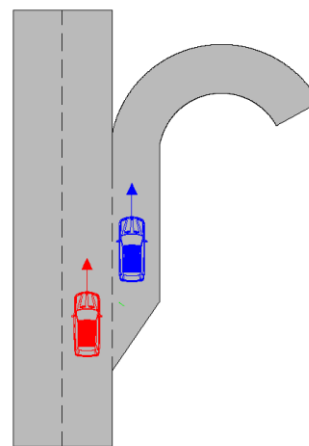
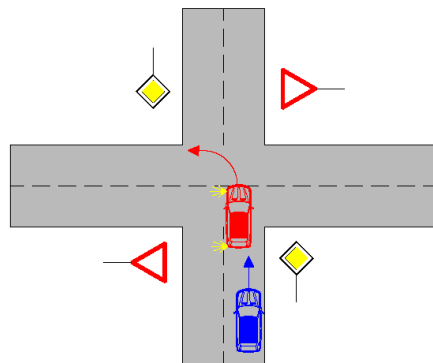
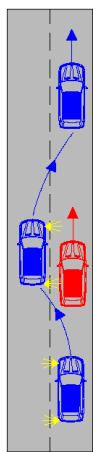


## §16: OBJÍŽDĚNÍ

Řidič, který při objíždění vozidla, jež zastavilo nebo stojí, nebo při objíždění překážky provozu na pozemních komunikacích anebo chodce vybočuje ze směru své jízdy, **nesmí ohrozit ani omezit protijedoucí řidiče** a ohrozit ostatní účastníky provozu na pozemních komunikacích. Přitom musí dávat znamení o změně směru jízdy.

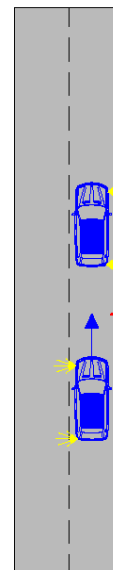
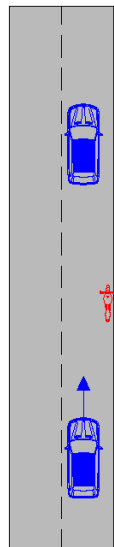
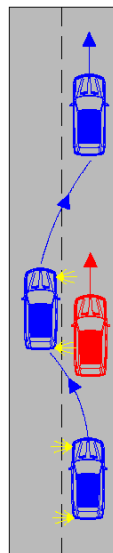
# §17: PŘEDJÍŽDĚNÍ

(1) Předjíždí se vlevo. Vpravo se předjíždí vozidlo, které mění směr jízdy vlevo a není-li již pochybnosti o dalším směru jeho jízdy. Při jízdě v připojovacím nebo odbočovacím pruhu se smí vpravo předjíždět též vozidlo jedoucí v průběžném pruhu.



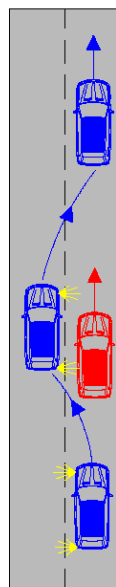
## §17: PŘEDJÍŽDĚNÍ

(2) Řidič, který při předjíždění vybočuje ze směru své jízdy, musí dávat znamení o změně směru jízdy a nesmí ohrozit řidiče jedoucí za ním. Řidič musí dát znamení o změně směru jízdy při předjíždění cyklisty.



## §17: PŘEDJÍŽDĚNÍ

(3) Řidič, který se po předjetí zařazuje před vozidlo, které předjel, musí dávat znamení o změně směru jízdy a nesmí ohrozit ani omezit řidiče vozidla, které předjel.



## §17: PŘEDJÍŽDĚNÍ

(4) Řidič předjížděného vozidla nesmí zvyšovat rychlost jízdy ani jinak bránit předjíždění.

## §17: PŘEDJÍŽDĚNÍ

(5) Řidič nesmí předjíždět

- a) nemá-li před sebe rozhled na takovou vzdálenost, která je nutná k bezpečnému předjetí,
- b) jestliže by se nemohl bezpečně zařadit před vozidlo nebo vozidla, která hodlá předjet,
- c) jestliže by ohrozil nebo omezil protijedoucí řidiče nebo ohrozil jiné účastníky provozu na pozemních komunikacích,
- d) na přechodu pro chodce nebo na přejezdu pro cyklisty a bezprostředně před nimi,
- e) dává-li řidič vpředu jedoucího vozidla znamení o změně směru jízdy vlevo a není-li možné předjetí vpravo podle odstavce 1 nebo předjetí v dalším volném jízdním pruhu vyznačeném na vozovce v tomtéž směru jízdy,

## §17: PŘEDJÍŽDĚNÍ

*f)* na křižovatce a v těsné blízkosti před ní; tento zákaz neplatí

1. jde-li o předjíždění vpravo podle odstavce 1,
2. jde-li o předjíždění jízdních kol, mopedů a motocyklů bez postranního vozíku,
3. na hlavní pozemní komunikaci,
4. na křižovatce s řízeným provozem.

*g)* na železničním přejezdu a v těsné blízkosti před ním.

## §18: RYCHLOST JÍZDY

(1) Rychlost jízdy musí řidič přizpůsobit zejména svým schopnostem, vlastnostem vozidla a nákladu, předpokládanému stavebnímu a dopravně technickému stavu pozemní komunikace, její kategorii a třídě, povětrnostním podmínkám a jiným okolnostem, které je možno předvídat; smí jet jen takovou rychlostí, aby byl schopen zastavit vozidlo na vzdálenost, na kterou má rozhled.



## §18: RYCHLOST JÍZDY

(2) Řidič nesmí

- a)* snížit náhle rychlost jízdy nebo náhle zastavit, pokud to nevyžaduje bezpečnost provozu na pozemních komunikacích,
- b)* omezovat plynulost provozu na pozemních komunikacích, zejména bezdůvodně pomalou jízdou a pomalým předjížděním.

## §18: RYCHLOST JÍZDY

(3) Řidič motorového vozidla o maximální přípustné hmotnosti nepřevyšující 3 500 kg a autobusu smí jet mimo obec rychlostí nejvýše 90 km.h<sup>-1</sup>; na silnici pro motorová vozidla rychlostí nejvýše 110 km.h<sup>-1</sup> a na dálnici rychlostí nejvýše 130 km.h<sup>-1</sup>. Řidič jiného motorového vozidla smí jet rychlostí nejvýše 80 km.h<sup>-1</sup>.

Vozidlo	Mimo obec	Silnice pro motorová vozidla	Dálnice
Vozidlo do 3 500 kg	90 km/hod	110 km/hod	130 km/hod
Vozidlo nad 3 500 kg	80 km/hod	80 km/hod	80 km/hod
Autobus	90 km/hod	110 km/hod	130 km/hod

## §18: RYCHLOST JÍZDY

(4) V obci smí jet řidič rychlostí nejvýše 50 km.h<sup>-1</sup>, a jde-li o dálnici nebo silnici pro motorová vozidla, nejvýše 80 km.h<sup>-1</sup>.

Vozidlo	V obci	Silnice pro motorová vozidla	Dálnice
Vozidlo do 3 500 kg	50 km/hod	80 km/hod	80 km/hod
Vozidlo nad 3 500 kg	50 km/hod	80 km/hod	80 km/hod
Autobus	50 km/hod	80 km/hod	80 km/hod

## §18: RYCHLOST JÍZDY

(5) Řidič nesmí překročit nejvyšší povolenou rychlost vozidla,<sup>2)</sup> a jde-li o jízdní soupravu, nejvyšší povolenou rychlost žádného z vozidel soupravy.

# §19: VZDÁLENOST MEZI VOZIDLY

(1) Řidič vozidla jedoucí za jiným vozidlem musí ponechat za ním dostatečnou bezpečnostní vzdálenost, aby se mohl vyhnout srážce v případě náhlého snížení rychlosti nebo náhlého zastavení vozidla, které jede před ním.

<https://www.youtube.com/watch?v=M9PX1cw8P-s&list=PLs4qGbxZepcDGuZTA4xF4h461W5pCUFyS&index=2>

[https://www.youtube.com/watch?time\\_continue=33&v=T\\_CBUey0kC0](https://www.youtube.com/watch?time_continue=33&v=T_CBUey0kC0)

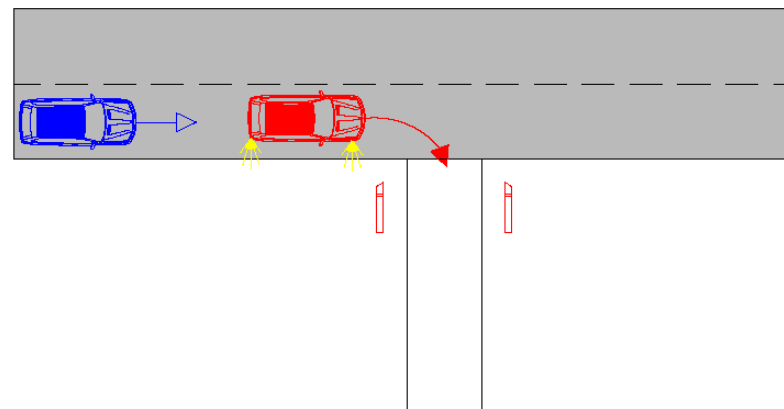
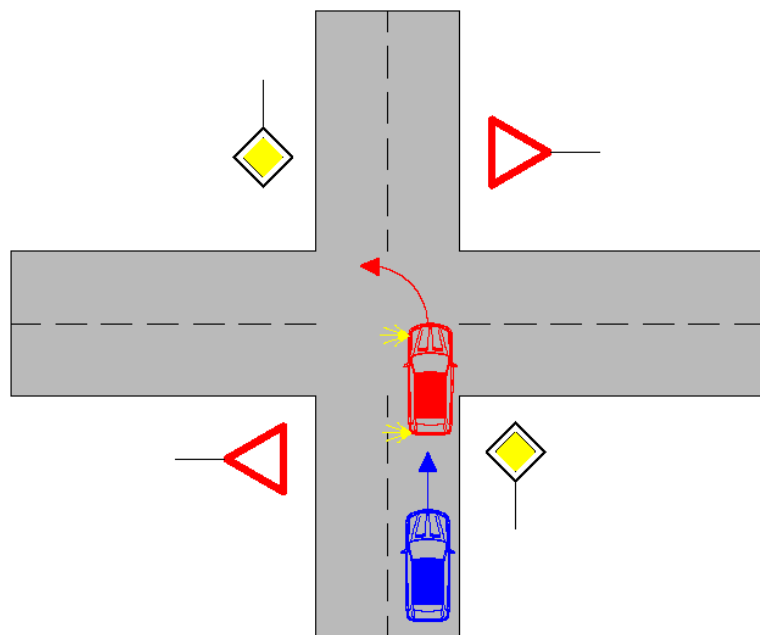


## §20: VYHÝBÁNÍ

Řidiči protijedoucích vozidel se vyhýbají vpravo, včas a v dostatečné míře. Nemohou-li se bezpečně vyhnout, musí dát přednost v jízdě ten, na jehož straně jízdy je překážka nebo zúžená vozovka. Musí-li jeden z nich couvat, učiní tak ten, pro něhož je to snazší nebo méně nebezpečné. Není-li možno se vyhnout protijedoucí tramvaji vpravo, vyhýbá se jí vlevo.

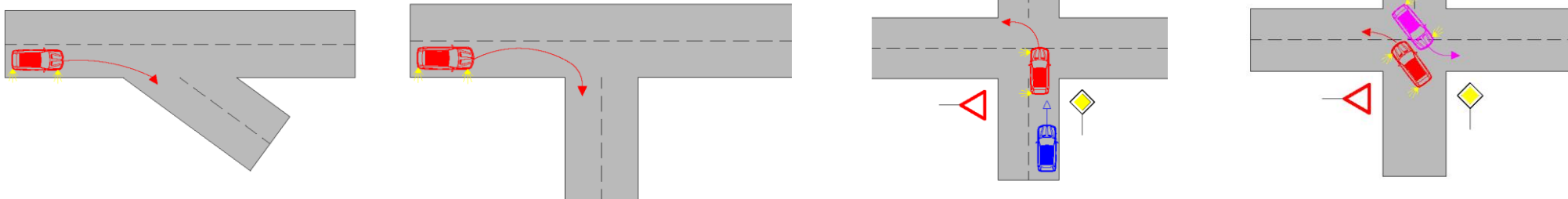
## §21: ODBOČOVÁNÍ

(1) Při odbočování na křižovatce nebo na místo ležící mimo pozemní komunikaci musí řidič dávat znamení o změně směru jízdy; při odbočování nesmí ohrozit řidiče jedoucí za ním a musí dbát zvýšené opatrnosti.



## §21: ODBOČOVÁNÍ

(3) Před odbočováním vpravo se musí řidič zařadit co nejbližší k pravému okraji vozovky; musí-li přitom s ohledem na rozměry vozidla nebo nákladu vybočit ze směru své jízdy vlevo, dává vždy jen znamení o změně směru jízdy vpravo. Před odbočováním vlevo se musí zařadit co nejdále vlevo v části vozovky určené pro jeho směr jízdy s ohledem na rozměry vozidla nebo nákladu a šířku vozovky. Odbočují-li řidiči protijedoucích vozidel vlevo, vyhýbají se vlevo.



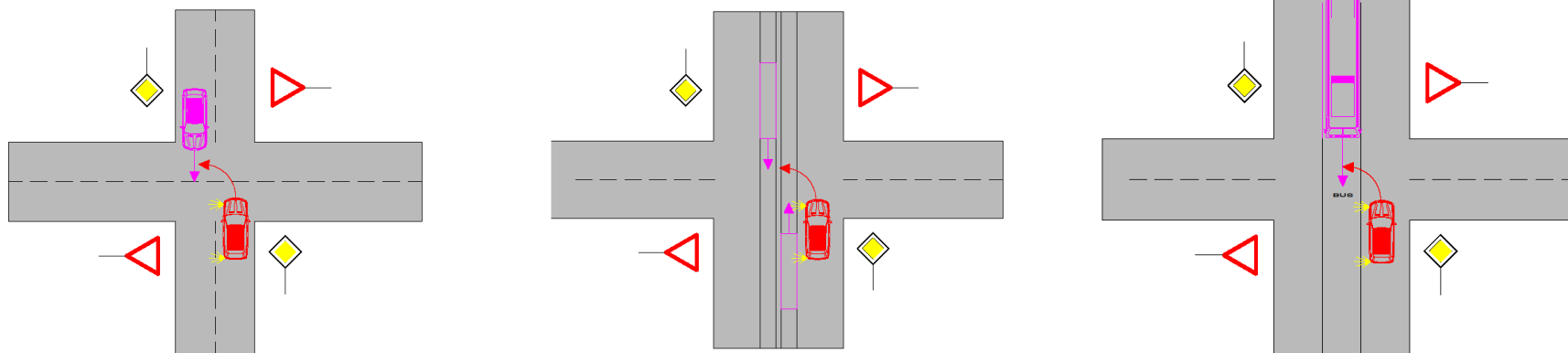


## §21: ODBOČOVÁNÍ

(4) Řidič, který při odbočování opouští průběžný pruh, musí co nejdříve vjet na odbočovací pruh, je-li vyznačen.

## §21: ODBOČOVÁNÍ

(5) Řidič odbočující vlevo musí dát přednost v jízdě protijedoucím motorovým i nemotorovým vozidlům, jezdcům na zvířeti, protijedoucím organizovaným útvarům chodců a průvodcům hnaných zvířat se zvířaty, tramvajím jedoucím v obou směrech a vozidlům jedoucím ve vyhrazeném jízdním pruhu, pro něž je tento jízdní pruh vyhrazen, a cyklistům jedoucím v jízdním pruhu pro cyklisty.

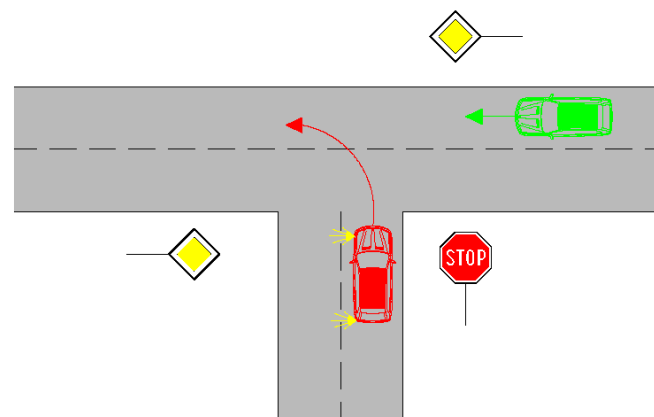
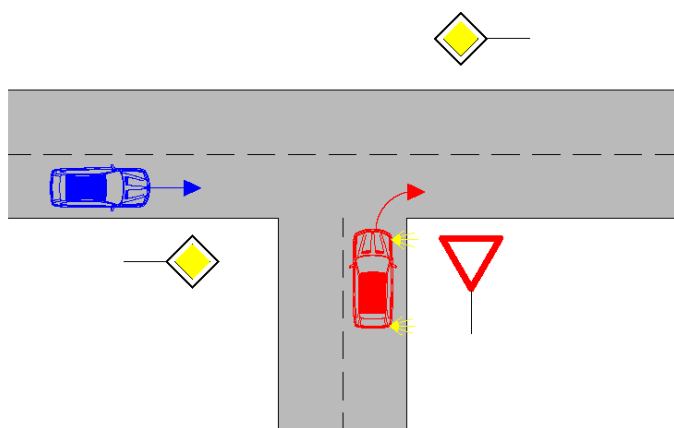


## §21: ODBOČOVÁNÍ

(6) Řidič odbočující vpravo musí dát přednost v jízdě vozidlům jedoucím ve vyhrazeném jízdním pruhu, pro něž je tento jízdní pruh vyhrazen, a cyklistům jedoucím v jízdním pruhu pro cyklisty. Tam, kde je povolena jízda podél tramvaje vlevo, musí dát přednost v jízdě i tramvaji.

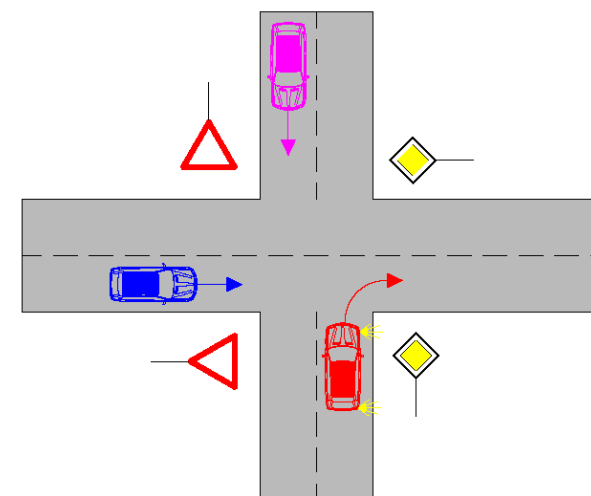
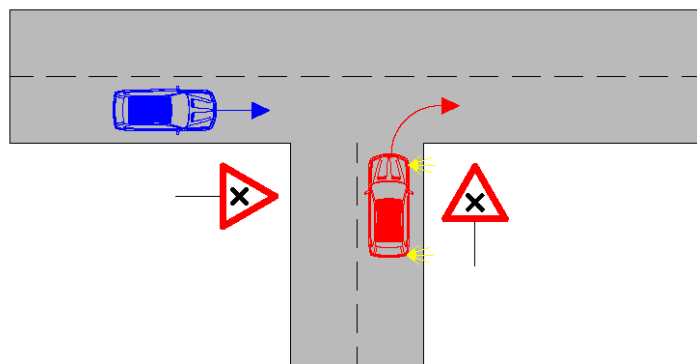
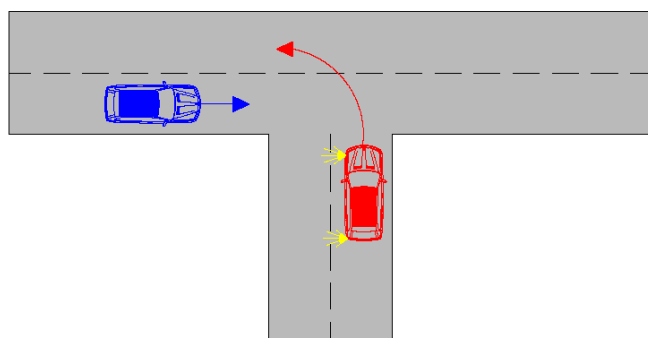
## §22: JÍZDA KŘÍŽOVATKOU

(1) Řidič přijíždějící na křižovatku po vedlejší pozemní komunikaci označené dopravní značkou "Dej přednost v jízdě!" nebo "Stůj, dej přednost v jízdě!" musí dát přednost v jízdě vozidlům nebo jezdcům na zvířatech přijíždějícím po hlavní pozemní komunikaci nebo organizované skupině chodců nebo průvodcům hnaných zvířat se zvířaty přicházejícím po hlavní pozemní komunikaci.



## §22: JÍZDA KŘÍŽOVATKOU

(2) Nevyplývá-li přednost v jízdě z ustanovení odstavce 1, musí dát řidič přednost v jízdě vozidlům nebo jezdcům na zvířatech přijíždějícím zprava nebo organizované skupině chodců nebo průvodcům hnaných zvířat se zvířaty přicházejícím zprava.

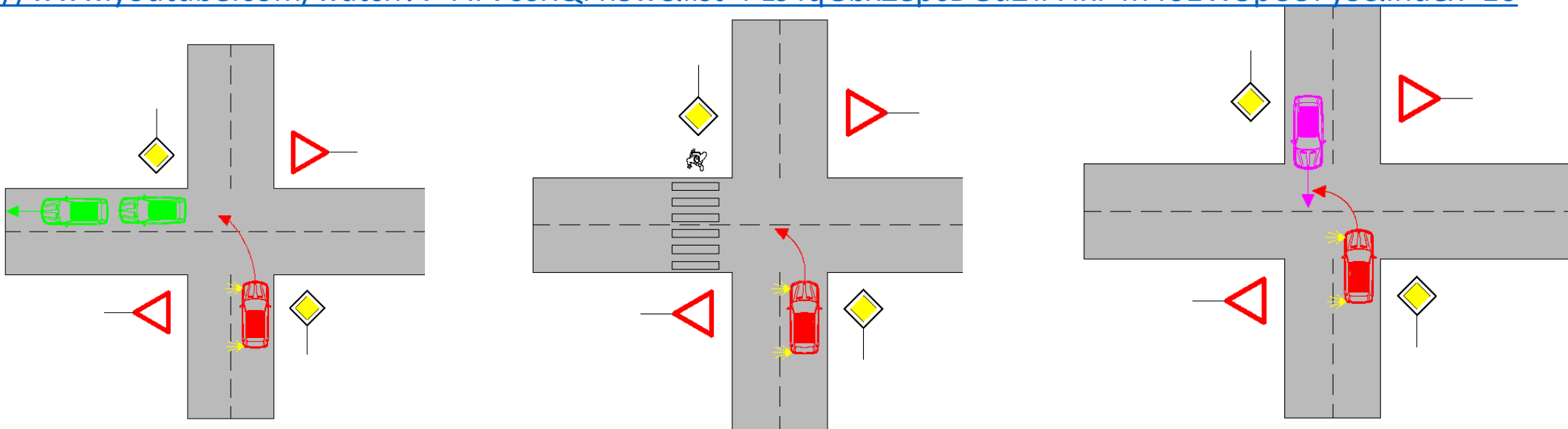


<https://www.youtube.com/watch?v=fYzqTKju8rc&list=PLs4qGbxZepcDGuZTA4xF4h461W5pCUFyS&index=6>

## §22: JÍZDA KŘÍŽOVATKOU

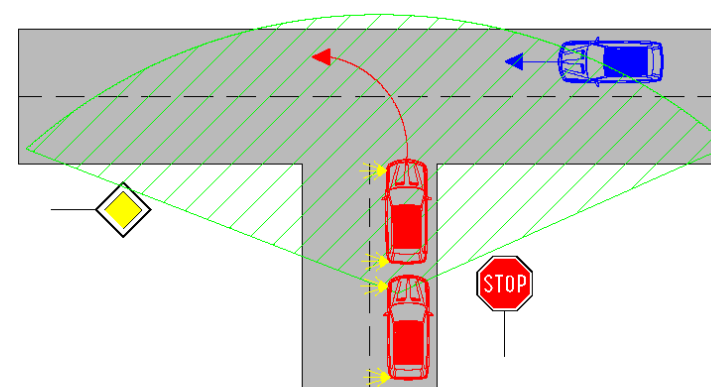
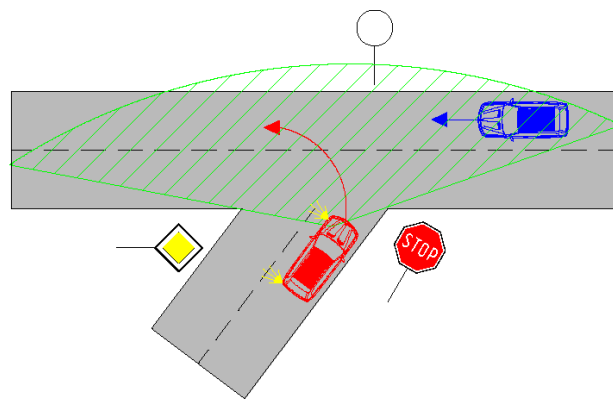
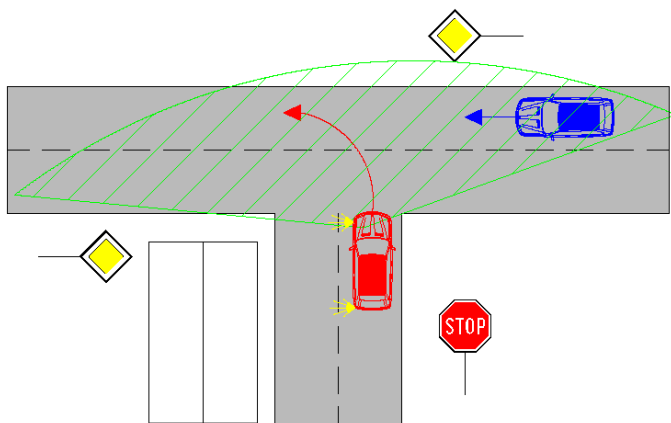
(3) Řidič nesmí vjet do křižovatky, nedovoluje-li mu situace pokračovat v jízdě v křižovatce a za křižovatkou, takže by byl nucen zastavit vozidlo v křižovatce. To neplatí, pokud řidič zastavuje vozidlo v křižovatce za účelem plnění povinností podle § 5 odst. 1 písm. h) nebo při odbočení vlevo podle § 21 odst. 5.

<https://www.youtube.com/watch?v=ATV6sRQFnSw&list=PLs4qGbxZepcDGuZTA4xF4h461W5pCUFyS&index=16>



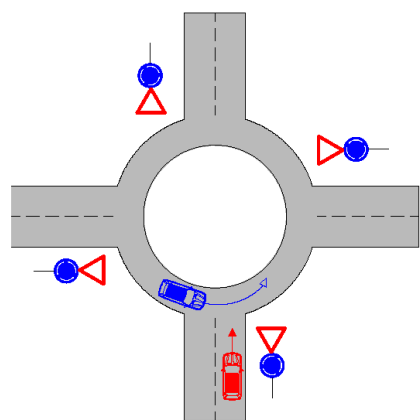
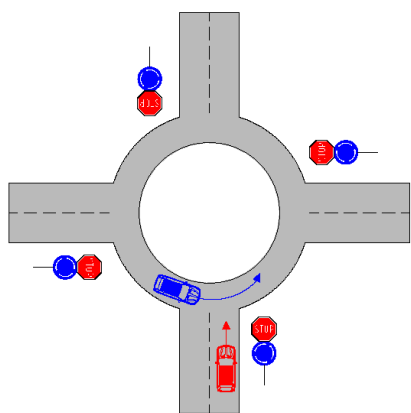
## §22: JÍZDA KŘÍŽOVATKOU

(4) Na příkaz dopravní značky "Stůj, dej přednost v jízdě!" musí řidič zastavit vozidlo na takovém místě, odkud má do křižovatky náležitý rozhled.



## §22: JÍZDA KŘIŽOVATKOU

(5) Řidič vjíždějící na kruhový objezd označený dopravními značkami "Kruhový objezd" společně se značkou "Dej přednost v jízdě!" nebo "Kruhový objezd" společně se značkou "Stůj, dej přednost v jízdě" musí dát přednost v jízdě vozidlům a jezdcům na zvířatech jedoucím po kruhovém objezdu a organizovanému útvaru chodců a průvodci vedených a hnaných zvířat se zvířaty jdoucimi po kruhovém objezdu.





## §23: VJÍŽDĚNÍ NA POZEMNÍ KOMUNIKACI

(1) Při vjíždění z místa ležícího mimo pozemní komunikaci na pozemní komunikaci musí dát řidič přednost v jízdě vozidlům nebo jezdcům na zvířatech jedoucím po pozemní komunikaci nebo organizovanému útvaru chodců nebo průvodcům hnaných zvířat se zvířaty jdoucím po pozemní komunikaci. To platí i při vjíždění z účelové pozemní komunikace nebo ze stezky pro cyklisty nebo z obytné nebo pěší zóny na jinou pozemní komunikaci.

- <https://www.youtube.com/watch?v=l6NSehi5MoY>

## §23: VJÍŽDĚNÍ NA POZEMNÍ KOMUNIKACI

(3) Vozidla vjíždějící na pozemní komunikaci musí být předem očištěna tak, aby neznečišťovala pozemní komunikaci.

## §24: OTÁČENÍ A COUVÁNÍ

(2) Při couvání řidič nesmí ohrozit ostatní účastníky provozu na pozemních komunikacích.

## §24: OTÁČENÍ A COUVÁNÍ

(4) Řidič nesmí otáčet a couvat

- a) na nepřehledných nebo jinak nebezpečných místech, například v nepřehledné zatáčce a v její těsné blízkosti, před nepřehledným vrcholem stoupání pozemní komunikace, na něm a za ním,
- b) na křižovatce s řízeným provozem a v její těsné blízkosti,
- c) na přechodu pro chodce,
- d) na přejezdu pro cyklisty,
- e) na železničním přejezdu a v jeho těsné blízkosti,
- f) v tunelu a v jeho těsné blízkosti,
- g) na pozemní komunikaci s jednosměrným provozem; smí však couvat, jestliže je to nezbytně nutné, například k zasetí do řady stojících vozidel nebo vyjetí z ní.

## §25: ZASTAVENÍ A STÁNÍ

(1) Řidič smí zastavit a stát jen

*a)* vpravo ve směru jízdy co nejbližší k okraji pozemní komunikace a na jednosměrné pozemní komunikaci vpravo i vlevo,

*b)* v jedné řadě a rovnoběžně s okrajem pozemní komunikace; nedojde-li k ohrožení bezpečnosti a plynulosti silničního provozu, smí v obci řidič vozidla o celkové hmotnosti nepřevyšující 3500 kg zastavit a stát kolmo, popřípadě šikmo k okraji pozemní komunikace nebo zastavit v druhé řadě.

## §25: ZASTAVENÍ A STÁNÍ

(2) Ve druhé řadě smí při výkonu taxislužby zastavit řidič taxislužby, je však povinen dbát potřebné opatrnosti, aby neohrozil bezpečnost a plynulost provozu na pozemních komunikacích.

## §25: ZASTAVENÍ A STÁNÍ

(3) Při stání musí zůstat volný alespoň jeden jízdni pruh široký nejméně 3 m pro každý směr jízdy; při zastavení musí zůstat volný alespoň jeden jízdni pruh široký nejméně 3 m pro oba směry jízdy.

## §25: ZASTAVENÍ A STÁNÍ

(4) Při zastavení a stání nesmí řidič znemožnit ostatním řidičům vyjetí z řady stojících vozidel. Při zastavení a stání vedle vozidla s označením "Označení vozidla přepravujícího osobu těžce pohybově postiženou" musí ponechat boční odstup nejméně 1,2 m.



## §25: ZASTAVENÍ A STÁNÍ

(5) Zajíždí-li řidič za účelem zastavení nebo stání k okraji pozemní komunikace nebo k chodníku, musí dávat znamení o změně směru jízdy.

## §25: ZASTAVENÍ A STÁNÍ

(6) Řidič vozidla, které zastavilo nebo stálo a opět vyjíždí od okraje pozemní komunikace nebo od chodníku, musí dávat znamení o změně směru jízdy a nesmí ohrozit ostatní účastníky provozu na pozemních komunikacích. Řidiči autobusu hromadné dopravy osob nebo trolejbusu musí v obci řidiči ostatních vozidel umožnit vyjetí ze zastávky nebo ze zastávkového pruhu, a to snížením rychlosti jízdy, popřípadě i zastavením vozidla; řidič autobusu nebo trolejbusu přitom nesmí ohrozit zejména řidiče vozidel jedoucích stejným směrem.

## §26: ZASTAVENÍ A STÁNÍ

(1) Otevírat dveře nebo boční stěny vozidla, jakož i nastupovat do vozidla nebo vystupovat z něho se smí jen tehdy, není-li tím ohrožena bezpečnost nastupujících nebo vystupujících osob ani jiných účastníků provozu na pozemních komunikacích.

## §26: ZASTAVENÍ A STÁNÍ

(2) Řidič, který se hodlá vzdálit od vozidla tak, že nemůže v případě potřeby okamžitě zasáhnout, musí učinit taková opatření, aby vozidlo nemohlo ohrozit bezpečnost provozu na pozemních komunikacích a nemohla je neoprávněně užit jiná osoba. Je-li vozidlo povinně vybaveno zařízením proti neoprávněnému použití<sup>2)</sup> musí je řidič užit. Řidič motorového vozidla nebo jízdní soupravy povinně vybavených základními klíny<sup>2)</sup> jich musí užit, je-li třeba zajistit vozidlo nebo soupravu proti pohybu.

## §26: ZASTAVENÍ A STÁNÍ

(3) Řidič motorového vozidla, které je povinně vybaveno přenosným výstražným trojúhelníkem,<sup>2)</sup> musí tohoto trojúhelníku užít po dobu nouzového stání, například při přerušení jízdy pro závadu na vozidle nebo nákladu, v důsledku dopravní nehody nebo pro náhlou nevolnost, jestliže takové vozidlo tvoří překážku provozu na pozemních komunikacích. Trojúhelník musí umístit na okraj vozovky tak, aby byl pro přijíždějící řidiče včas a zřetelně viditelný, a to ve vzdálenosti nejméně 50 m, na dálnici nejméně 100 m za vozidlem. V obci může být tato vzdálenost, vyžadují-li to okolnosti, kratší. Je-li motorové vozidlo vybaveno výstražným světelným zařízením,<sup>2)</sup> musí ho řidič užít nejméně po dobu, než výstražný trojúhelník umístí na vozovce.

## §27: ZASTAVENÍ A STÁNÍ

(1) Řidič nesmí zastavit a stát

*a)* v nepřehledné zatáčce a v její těsné blízkosti,

*b)* před nepřehledným vrcholem stoupání pozemní komunikace, na něm a za ním,

*c)* na přechodu pro chodce nebo na přejezdu pro cyklisty a ve vzdálenosti kratší než 5 m před nimi,

*d)* na křižovatce a ve vzdálenosti kratší než 5 m před hranicí křižovatky a 5 m za ní; tento zákaz neplatí v obci na křižovatce tvaru "T" na protější straně vyústující pozemní komunikace,

*e)* v přípojovacím nebo odbočovacím pruhu,

## §27: ZASTAVENÍ A STÁNÍ

- f)* u zastávky tramvaje, autobusu nebo trolejbusu bez nástupního ostrůvku v úseku, který začíná dopravní značkou "Zastávka autobusu", "Zastávka tramvaje" nebo "Zastávka trolejbusu" a končí ve vzdálenosti 5 m za označníkem zastávky, a tam, kde taková dopravní značka není, ve vzdálenosti kratší než 30 m před a 5 m za označníkem zastávky; je-li prostor zastávky vyznačen vodorovnou dopravní značkou "Zastávka autobusu nebo trolejbusu" nebo "Zastávka tramvaje", platí tento zákaz jen pro vyznačený prostor,
- g)* na železničním přejezdu, v podjezdu a v tunelu a ve vzdálenosti kratší než 15 m před nimi a za nimi,
- h)* v místě, kde by vozidlo zakrývalo svislou dopravní značku nebo vodorovnou dopravní značku "Směrové šipky" nebo "Nápis na vozovce",
- i)* ve vyhrazeném jízdním pruhu a jízdním pruhu pro cyklisty,
- j)* v jízdních pruzích vyznačených na vozovce mimo pravého jízdního pruhu,

## §27: ZASTAVENÍ A STÁNÍ

- k) ve vzdálenosti kratší než 5 m od začátku a konce vodorovné dopravní značky "Podélná čára souvislá" nebo nástupního ostrůvku tam, kde by mezi touto dopravní značkou nebo nástupním ostrůvkem a vozidlem nezůstal volný alespoň jeden jízdní pruh široký nejméně 3 m,
- l) na mostě,
- m) v tunelu; to neplatí v případě nouzového stání na místě označeném dopravní značkou "Nouzové stání"; v případě nouzového stání musí řidič vypnout motor,
- n) před vjezdem na pozemní komunikaci z polní nebo lesní cesty nebo z místa ležícího mimo pozemní komunikaci,
- o) na vyhrazeném parkovišti, nejde-li o vozidlo, pro které je parkoviště vyhrazeno; to neplatí, jde-li o zastavení a stání, které nepřekročí dobu tří minut a které neohrozí ani neomezí ostatní účastníky provozu na pozemních komunikacích, popřípadě neomezí řidiče vozidel, pro něž je parkoviště vyhrazeno,



## §27: ZASTAVENÍ A STÁNÍ

*p)* na tramvajovém pásu,

*r)* na silniční vegetaci, pokud to není povoleno místní úpravou provozu na pozemní komunikaci,

*s)* na jiných místech, kde by tím byla ohrožena bezpečnost provozu na pozemních komunikacích, zejména jízda ostatních vozidel.

## §27: ZASTAVENÍ A STÁNÍ

- (2) V době od 5.00 do 19.00 hodin je zakázáno stání tam, kde by nezůstal mezi vozidlem a nejbližší tramvajovou kolejnicí volný jízdní pruh široký nejméně 3,5 m.
- (3) Na silnicích I. třídy a za snížené viditelnosti i na silnicích II. a III. třídy<sup>1)</sup> je mimo obec zakázáno zastavení a stání jinde než na místech označených dopravní značkou jako parkoviště.
- (4) Na dopravním okruhu označeném dopravní značkou "Okruh" nebo "Změna směru okruhu" je zakázáno stání.
- (5) O odstranění vozidla, které neoprávněně stojí na vyhrazeném parkovišti, rozhodne policista nebo strážník obecní policie; vozidlo se odstraní na náklad jeho provozovatele.

## §27: ZASTAVENÍ A STÁNÍ

(3) Na silnicích I. třídy a za snížené viditelnosti i na silnicích II. a III. třídy<sup>1)</sup> je mimo obec zakázáno zastavení a stání jinde než na místech označených dopravní značkou jako parkoviště.

## §27: ZASTAVENÍ A STÁNÍ

(4) Na dopravním okruhu označeném dopravní značkou "Okruh" nebo "Změna směru okruhu" je zakázáno stání.

## §27: ZASTAVENÍ A STÁNÍ

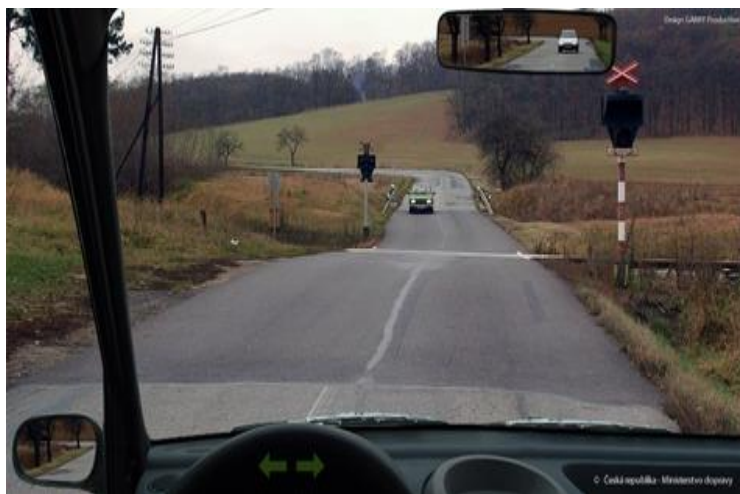
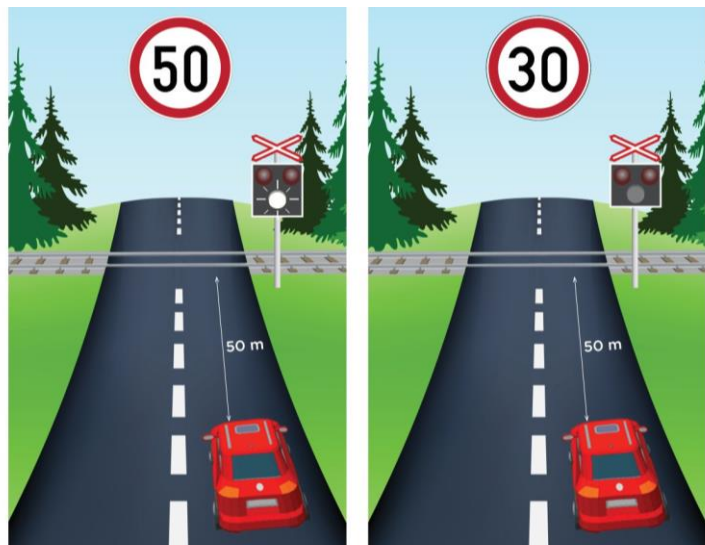
(5) O odstranění vozidla, které neoprávněně stojí na vyhrazeném parkovišti, rozhodne policista nebo strážník obecní policie; vozidlo se odstraní na náklad jeho provozovatele.

## §28: ŽELEZNIČNÍ PŘEJEZD

(1) Před železničním přejezdem si musí řidič počínat zvláště opatrně, zejména se přesvědčit, zda může železniční přejezd bezpečně přejet.

## §28: ŽELEZNIČNÍ PŘEJEZD

(3) Ve vzdálenosti 50 m před železničním přejezdem a při jeho přejíždění smí řidič jet rychlostí nejvýše 30 km.h<sup>-1</sup>. Svítí-li přerušované bílé světlo signálu přejezdového zabezpečovacího zařízení, smí 50 m před železničním přejezdem a při jeho přejíždění jet rychlostí nejvýše 50 km.h<sup>-1</sup>. Při přejíždění železničního přejezdu nesmí řidič zbytečně prodlužovat dobu jeho přejíždění.



## §28: ŽELEZNIČNÍ PŘEJEZD

(4) Dojde-li k zastavení vozidla na železničním přejezdu, musí jeho řidič odstranit vozidlo mimo železniční trať,<sup>17)</sup> a nemůže-li tak učinit, musí neprodleně učinit vše, aby řidiči kolejových vozidel byli před nebezpečím včas varováni.



## §28: ŽELEZNIČNÍ PŘEJEZD

(5) Před železničním přejezdem, u kterého je umístěna dopravní značka "Stůj, dej přednost v jízdě!", musí řidič zastavit vozidlo na takovém místě, odkud má náležitý rozhled na trať.

## §29: ŽELEZNIČNÍ PŘEJEZD

(1) Řidič nesmí vjíždět na železniční přejezd,

a) je-li dávana výstraha dvěma červenými střídavě přerušovanými světly signálu přejezdového zabezpečovacího zařízení,

b) je-li dávana výstraha přerušovaným zvukem houkačky nebo zvonku přejezdového zabezpečovacího zařízení,

c) sklápějí-li se, jsou-li sklopeny nebo zdvihají-li se závory,

d) je-li již vidět nebo slyšet přijíždějící vlak nebo jiné drážní vozidlo nebo je-li slyšet jeho houkání nebo pískání; toto neplatí, svítí-li přerušované bílé světlo signálu přejezdového zabezpečovacího zařízení,

e) dává-li znamení k zastavení vozidla zaměstnanec dráhy kroužením červeným nebo žlutým praporkem a za snížené viditelnosti kroužením červeným světlem,

f) nedovoluje-li situace za železničním přejezdem jeho bezpečné přejetí a pokračování v jízdě.

# §30: ZNAMENÍ O ZMĚNĚ SMĚRU JÍZDY

(1) Znamení o změně směru jízdy musí řidič dávat kromě případů uvedených v jednotlivých ustanoveních také vždy při změně směru jízdy, vybočování z něho, nebo jestliže to **vyžaduje bezpečnost provozu na pozemních komunikacích**.



## §30: ZNAMENÍ O ZMĚNĚ SMĚRU JÍZDY

(2) Znamení o změně směru jízdy musí řidič dávat včas před započítím jízdního úkonu s ohledem na okolnosti provozu na pozemních komunikacích, zejména na řidiče jedoucí za ním a na povahu jízdního úkonu.

## §30: ZNAMENÍ O ZMĚNĚ SMĚRU JÍZDY

(3) Znamení o změně směru jízdy se dává směrovými světly. Není-li jimi vozidlo vybaveno nebo při jejich poruše, dává se znamení upažením. Paží ohnutou v lokti nahoru se dává znamení o změně směru jízdy na opačnou stranu. Vyžadují-li to okolnosti, zejména není-li znamení dávané směrovými světly nebo paží dostatečně viditelné například pro šířku nákladu nebo za snížené viditelnosti, musí se dávat znamení jiným zřetelným způsobem, například způsobilou a náležitě poučenou osobou. Jinak smí řidič provést zamýšlený jízdní úkon jen tehdy a takovým způsobem, aby nebyli ohroženi ani omezeni ostatní účastníci provozu na pozemních komunikacích.

## §30: ZNAMENÍ O ZMĚNĚ SMĚRU JÍZDY

(5) Při vjíždění na kruhový objezd a jízdě po kruhovém objezdu, nepřejíždí-li z jednoho jízdniho pruhu do druhého podle § 12 odst. 5, řidič nedává znamení o změně směru jízdy; při vyjíždění z kruhového objezdu řidič je povinen dát znamení o změně směru jízdy.

## §31: VÝSTRAŽNÁ ZNAMENÍ

(1) Je-li to nutné k odvrácení hrozícího nebezpečí, dává řidič zvukové výstražné znamení. Mimo obec může řidič dávat zvukové výstražné znamení i tehdy, je-li to nutné k upozornění řidiče předjížděného vozidla.

## §31: VÝSTRAŽNÁ ZNAMENÍ

(2) Místo zvukového výstražného znamení smí řidič dávat světelné výstražné znamení krátkým přerušovaným rozsvícením dálkového světla nebo přepínáním potkávacích a dálkových světel; k upozornění řidiče předjížděného vozidla je smí dávat i v obci.



## §31: VÝSTRAŽNÁ ZNAMENÍ

(3) Je-li nutné upozornit ostatní účastníky provozu na pozemních komunikacích na hrozící nebezpečí, zejména v případech, kdy je nutné náhle snížit rychlost jízdy nebo zastavit vozidlo, dává řidič světelné výstražné znamení zapnutím výstražného světelného zařízení.

## §32: OSVĚTLENÍ VOZIDEL

(1) Motorové vozidlo musí mít za jízdy rozsvícena obrysová světla a potkávací světla nebo světla pro denní svícení, pokud je jimi vybaveno podle zvláštního právního předpisu<sup>2)</sup>.

## §32: OSVĚTLENÍ VOZIDEL

(2) Vozidlo musí mít za jízdy při snížené viditelnosti rozsvícena obrysová a potkávací nebo dálková světla, pokud je jimi vybaveno podle zvláštního právního předpisu<sup>2)</sup>.

## §32: OSVĚTLENÍ VOZIDEL

(3) Řidič nesmí užit dálková světla, je-li vozovka dostatečně a souvisle osvětlena nebo mohli by být oslněn řidič protijedoucího vozidla, řidič vozidla jedoucího před ním nebo jiný účastník provozu na pozemních komunikacích, strojvedoucí vlaku, řidič jiného drážního vozidla nebo řidič plavidla. Při zastavení vozidla před železničním přejezdem nesmí řidič užit ani potkávací světla, pokud by jimi mohl oslnit řidiče vozidla v protisměru.

## §32: OSVĚTLENÍ VOZIDEL

(4) Přední světla do mlhy smí řidič užít jen za mlhy, sněžení nebo hustého deště. Zadní světla do mlhy musí řidič za mlhy, sněžení nebo hustého deště užít vždy.

## §32: OSVĚTLENÍ VOZIDEL

(5) Činná plocha světel nesmí být zakryta nebo nadměrně znečištěna.

## §33: OSVĚTLENÍ VOZIDEL

(2) Vozidlo stojící za snížené viditelnosti v obci na místě, kde tvoří překážku provozu na pozemních komunikacích, nebo na pozemní komunikaci mimo obec musí mít rozsvícena alespoň na straně přivrácené ke středu pozemní komunikace obrysová nebo parkovací světla, popřípadě musí být osvětleno na straně přivrácené ke středu pozemní komunikace alespoň jedním bílým neoslňujícím světlem viditelným zpředu i zezadu. To neplatí na parkovišti.

## §35: PROVOZ NA DÁLNICI

(1) Na dálnici je dovolen jen provoz motorových vozidel a jízdních souprav, jejichž nejvyšší dovolená rychlost<sup>2)</sup> není nižší než  $80 \text{ km}\cdot\text{h}^{-1}$ . Mimo obslužná zařízení dálnice je ostatním účastníkům provozu na pozemních komunikacích zakázán vstup na dálnici, chůze a jízda po dálnici.



## §35: PROVOZ NA DÁLNICI

(2) Řidič smí na dálnici vjíždět a z dálnice vyjíždět jen na místech k tomu určených.

## §36: PROVOZ NA DÁLNICI

(1) Řidiči je na dálnici zakázáno

- a) zastavení a stání jinde než na místech označených jako parkoviště. Při nouzovém stání podle § 26 odst. 3 musí vozidlo stát na krajnici, a jen není-li to možné, na vozovce. Takové vozidlo musí řidič vždy označit jako překážku provozu na pozemních komunikacích; jde-li o motorové vozidlo povinně vybavené přenosným výstražným trojúhelníkem,<sup>2)</sup> musí řidič umístit trojúhelník podle § 26 odst. 3,
- b) otáčení, couvání a vjíždění na střední dělicí pás včetně míst, kde je pás přerušen.

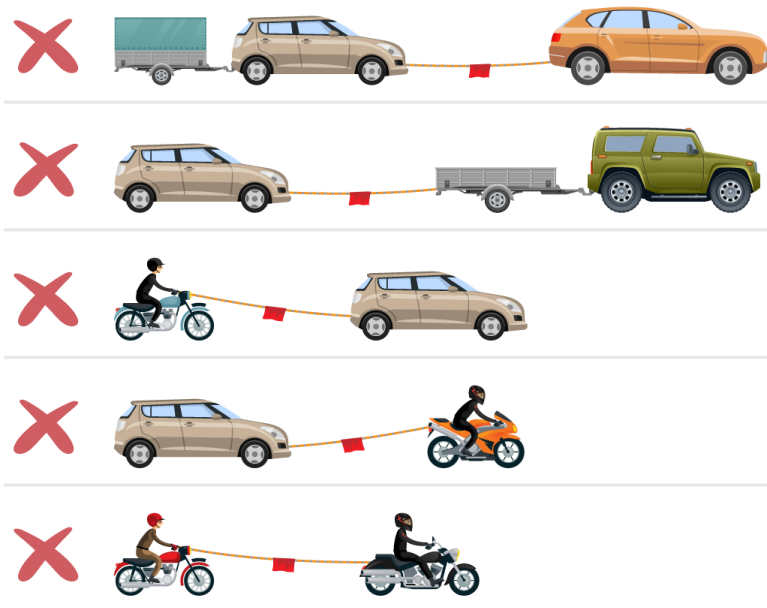
<https://www.youtube.com/watch?v=ojuUs0cTjDY>

## §36: PROVOZ NA DÁLNICI

(2) Dojde-li během jízdy na vozidle nebo nákladu k závadě, pro kterou nelze dosáhnout **na rovině rychlosti nejméně 80 km.h<sup>-1</sup>**, musí řidič dálnici opustit na nejbližším výjezdu.

# §36: PROVOZ NA DÁLNICI

(3) Vlečení motorového vozidla je dovoleno jen tehdy, jestliže je to nutné k jeho odstranění z dálnice. Vozidlo smí být vlečeno jen k nejbližšímu výjezdu, kde musí dálnici opustit.



Vlečení na laně	Vlečení na tyči
Vlečené vozidlo musí mít účinné brzdy.	Vlečené vozidlo musí mít bez závad řízení.
Nemá-li vlečené vozidlo účinné brzdy, nesmí být jeho okamžitá hmotnost vyšší, než okamžitá hmotnost vlečného vozidla.	Vlečené vozidlo musí mít účinné brzdy.
Lano musí být označeno červeným praporkem o rozměru nejméně 300x300 mm.	Nemá-li vlečené vozidlo účinné brzdy, nesmí být jeho okamžitá hmotnost vyšší, než okamžitá hmotnost vlečného vozidla.
Vzdálenost mezi vozidly nesmí být větší než 6 m.	Tyč musí být označena červenými a bílými pruhy o šířce 75 mm.
Vzdálenost mezi vozidly nesmí být menší než 2,5 m.	Vzdálenost mezi vozidly nesmí být menší než 1 m.

[www.schroter.cz](http://www.schroter.cz)